

Cette note faite suite à la rencontre des opérateurs économiques de la filière porcine bio des Pays de la Loire le 9 juillet 2021.

DONNÉES NATIONALES

La production porcine a poursuivi sa progression en 2020

► Les volumes ont continué à augmenter en 2020, mais de façon moindre par rapport à 2018 et 2019. En 2021, la progression se poursuit avec les nouveaux acteurs. Quant aux historiques, ils ont reporté les nouveaux projets d'installation/conversion, le temps que le marché absorbe cette nouvelle offre.

ÉVOLUTION DE LA PRODUCTION PORC BIO DEPUIS 2019

	*2012/ 2015	*2015/ 2017	2018	2019	2020
Les exploitations	+3%	+11%	+23%	+12%	+4%
Les cheptels truies	+5%	+10%	+19%	+27%	+12%
Les abattages têtes	+3%	+6%	+37%	+32%	+9%
Les abattages (Tec)	+2,5%	+7%	+34% (+3845)	+32% (+4779)	+9% (+3845)

*moyenne annuelle sur la période

SOURCE : AGENCE BIO ET COMMISSION INTERBEV – INAPORC

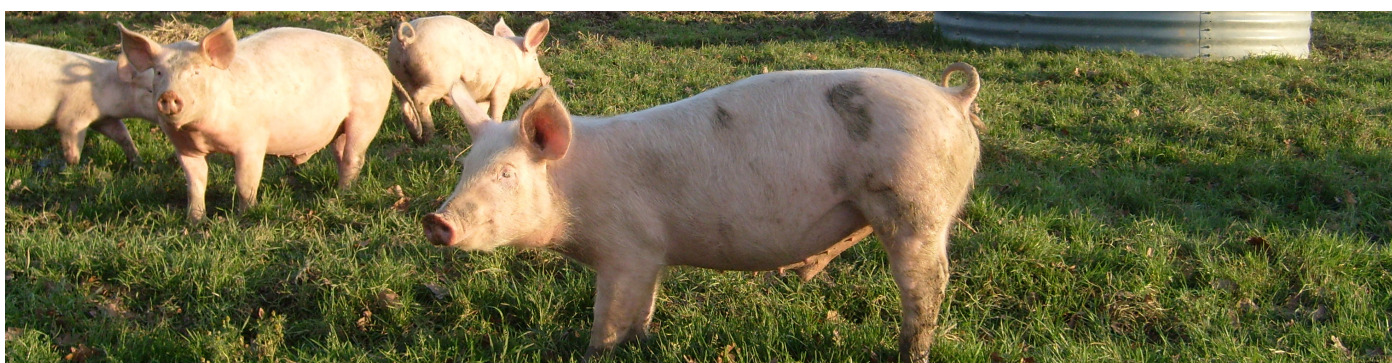
Le stock congèle en légère augmentation

► Le stock congèle, faible entre 2014 et 2018, est reparti à la hausse en 2019 et 2020. Cette évolution a permis d'amortir les déséquilibres matières. Les pièces en stocks fin 2020 sont à 25 % de la longe (carré et échine), 19 % de l'épaule, 19 % du maigre, 14 % du jambon...

ÉVOLUTION DU STOCK CONGÈLE PORC BIO EN % DES ABATTAGES DEPUIS 2012

2012	2013	2014 à 2018	2019	2020
2,18%	3,07%	0,5% et 1,27%	1,77%	2,05%

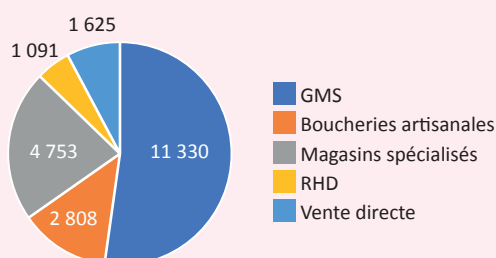
SOURCE : COMMISSION BIO INTERBEV – INAPORC



Un accroissement des volumes sur l'ensemble des circuits de distribution sauf la RHD

► Les GMS écoulent la plus grande part de viande porcine bio (11 330 en tonnes abattage), suivies des magasins spécialisés bio (4 753 t), des boucheries artisanales (2 808 t), de la vente directe (1 625 t) et de la RHD (1 091 t). En 2020, on observe une progression des tonnages par rapport à 2019 dans les boucheries artisanales (+29 %), dans les magasins spécialisés bio (+14 %), dans la vente directe (+12 %) et les GMS (+6 %). On observe une baisse de -12 % dans la restauration hors domicile, vraisemblablement attribuable à la crise covid-19.

RÉPARTITION DES VOLUMES DE VIANDE PORCINE BIO ENTRE LES DIFFÉRENTS DÉCOUCHÉS EN 2020 (EN T)



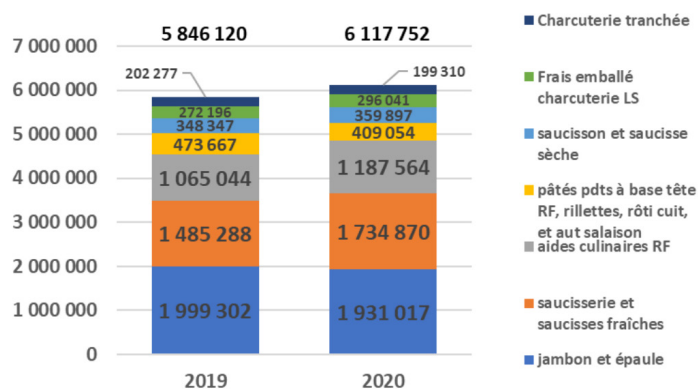
SOURCE : COMMISSION BIO INTERBEV – INAPORC

Le déséquilibre dans la consommation des produits

► En 2020, une forte demande est observée sur la poitrine et le lardon, ce qui a entraîné un problème de déséquilibre de matière. Cela demande une réflexion au niveau de la ferme bio France vis-à-vis de l'évolution des débouchés.

Les principaux produits vendus en libre-service à poids fixe en GMS sont le jambon et l'épaule, la saucisserie, les saucisses fraîches et les aides culinaires. Les ventes de jambon et d'épaule ont représenté 31 % du total en volume sur la période 2020.

VOLUME CHARCUTERIES PAR FAMILLE DE PRODUITS



SOURCE : AGENCE BIO SELON IRI, EN CUMUL DE JANVIER À DÉCEMBRE 2020, LES VENTES DE CHARCUTERIE BIO LIBRE-SERVICE À POIDS FIXE EN GMS (HARD DISCOUNT, PROXI ET E-COMMERCE INCLUS)

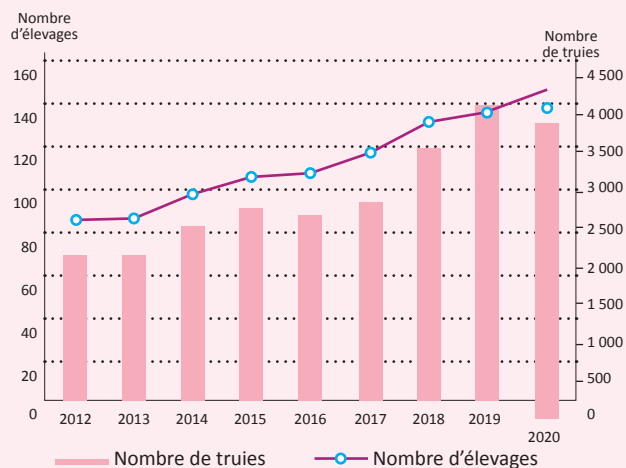
DONNÉES RÉGIONALES

Hausse de la production ligérienne

► 145 exploitations ont des truies ou places de porc conduits en AB en 2020. La répartition est la suivante : 15 naisseurs, 61 naisseurs/engraisseurs et 69 Post sevrage/engraisseurs. Cela représente 3894 truies, ce qui correspond à 3,2 % du cheptel truies ligérien en 2020.



ÉVOLUTION DU NOMBRE D'ÉLEVAGES PORCINS ET DU NOMBRE DE TRUIES EN BIO ET EN CONVERSION EN PAYS DE LA LOIRE



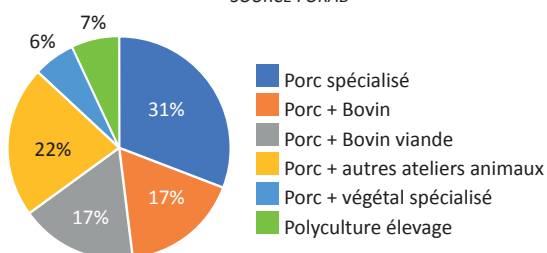
SOURCE : ORAB PAYS DE LA LOIRE

Un atelier souvent associé à une autre production au sein de l'exploitation

► Parmi les exploitations produisant du porc bio, 69% associent cet élevage à une autre production (polyculture, élevage bovin allaitant et laitier notamment).

LES ORIENTATIONS DE PRODUCTION DES EXPLOITATIONS AYANT DES PORCS BIO EN 2020

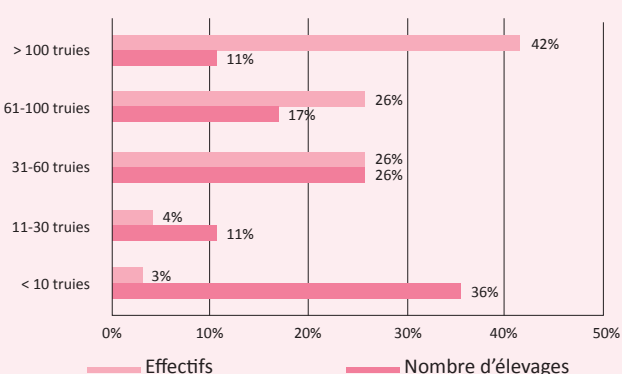
SOURCE : ORAB



Des profils de fermes variés

► La taille moyenne d'un élevage est de 57 truies. Il y a une dichotomie dans les élevages : on trouve des élevages de petite taille, par exemple inférieurs à 10 truies (qui représente 36% des fermes), et des plus grands qui peuvent être supérieurs à 100 truies (qui représente 42% des volumes). 57 % des producteurs de porc bio pratiquent la vente en circuit court, ce qui représente 8 % des volumes.

RÉPARTITION DES ÉLEVAGES BIO ET DES TRUIES BIO SELON LA TAILLE DES ATELIERS EN 2020 EN PAYS DE LA LOIRE



SOURCE : ORAB PAYS DE LA LOIRE

Les principales évolutions du règlement bio

- ▶ Tous les animaux doivent être d'origine biologique, il reste toutefois des dérogations possibles, avec en 2035 la fin des dérogations
- ▶ Création d'une base de données "animaux" (FIBL) qui comportera les données quantitatives par espèce, nombre d'animaux disponibles, statut sanitaire
- ▶ Amélioration du bien-être animal : diminution des mutilations, adaptation des bâtiments, accès extérieur pour tous les animaux
- ▶ Délai de mises aux normes des bâtiments de 8 ans (espace extérieur et système de collecte des effluents) à partir du 1^{er} janvier 2022
- ▶ L'alimentation biologique des porcs est renforcée : évolution du seuil d'autonomie alimentaire où on passe de 20% à 30% pour 2022, suppression progressive de la dérogation 5% de matières protéiques. Le C2 acheté passe de 30 à 25% dans la ration, les levures ne sont plus comptabilisées dans les 5% de matière protéique, et le lait en poudre AB ne doit contenir que des MP animales
- ▶ Produits de nettoyage et de désinfection pour les productions animales, il y a une attente de l'annexe avec presque aucune modification. Les Etats Membres devront s'en saisir

La parution des différents documents (guide de lecture, guide étiquetage...) est prévue fin 2021.

ENJEUX DE LA FILIÈRE

- ▶ **Retrouver l'équilibre offre et demande** (maîtrise de l'offre, innovation de la gamme de produits...). Les acteurs historiques restent prudents. Ils bloquent les projets de conversion ou d'installation. De source des opérateurs, il y a une diminution de la consommation (-30 % en juin 2021 par rapport à juin 2020). 2020 aura été une année particulière avec les confinements et aura favorisé la consommation de produits bio. D'autres débouchés ont été trouvés vers l'export pour écouler une partie des volumes.
- ▶ **Optimiser l'équilibre matière** pour valoriser l'ensemble de la carcasse.
- ▶ **Trouver des solutions pour appliquer la nouvelle réglementation** au 1^{er} janvier 2022 (couverture des courettes, castration...). Les acteurs présents à la rencontre ont exprimé leurs inquiétudes vis-à-vis de la réglementation, dont la découverte d'au moins 50 % des courettes. L'INAO a précisé qu'il n'y aura pas de modification du texte de base, la commission a pris une autre orientation, elle ne va pas défendre le porc sur paille. Certaines organisations de producteurs bio français ne comprennent pas cette position. La récupération des jus sera très compliquée à gérer. Une réflexion est menée sur le mode de découverte toit amovible, mais à quel coût ?
- ▶ **Rechercher des matières premières bio** ayant un impact limité sur le coût de production.

LES ACTEURS EN PAYS DE LA LOIRE

Les acteurs de la production en porc bio sont nombreux en Pays de la Loire.

STRUCTURE	CONTACTS	MAILS
AGRIAL	Florence LECLEIR	f.lecleir@agrial.com
BIODIRECT	Pascal PETIT Lionel CARLO	technicien@porcbiologique.fr lcarlo@porcbiologique.fr
COOPERL	Christophe MARCHAND	christophe.marchand@cooperl.com
E BIO UNÉBIO	Boris JEANNE	boris.jeanne@unebio.fr
PORC BIO ATLANTIQUE	Franck GIRAUD	f.giraud@porcineo.fr
TERRENA	Bertrand ROUSSEL	broussel@terrena.fr

Il existe par ailleurs des transformateurs régionaux qui proposent une gamme bio, par exemple Bahier, Cosme, Fleury Michon.

INTERBIO des Pays de la Loire

Association à vocation régionale et interprofessionnelle qui regroupe et fédère les acteurs de la filière bio, du champ à l'assiette : Producteurs, Transformateurs, Distributeurs, Consommateurs, Fournisseurs de Biens et services, Chambres consulaires. Ses missions s'articulent autour de 2 axes : le développement du marché bio régional et la communication auprès des professionnels et des consommateurs.



Pôle Régional Bio - 9 rue André Brouard
CS 70510 - 49105 ANGERS Cedex 02
contact@interbio-paysdelaloire.fr

www.interbio-paysdelaloire.fr



CAB Coordination Agrobiologique des Pays de la Loire

Association qui accompagne le développement de la bio en Pays de la Loire, dans le respect des producteurs et des valeurs de la bio. Nos objectifs : intégrer la bio dans les politiques publiques, développer de l'appui technique, développer des filières équitables, avec implication des producteurs. La CAB fédère les cinq groupements départementaux : GAB 44, GABBAnjou, CIVAM Bio 53, GAB 72 et GAB 85 (Membre de la FNAB).



Les Agriculteurs BIO des Pays de la Loire

Pôle Régional Bio - 9 rue André Brouard
CS 70510 - 49105 ANGERS Cedex 02
cab.productions@biopaysdelaloire.fr

www.biopaysdelaloire.fr

